

시각적 보조자료 손쉽게 멋지게 만들기

# 핵심을 찌르는 발표 자료 만들기

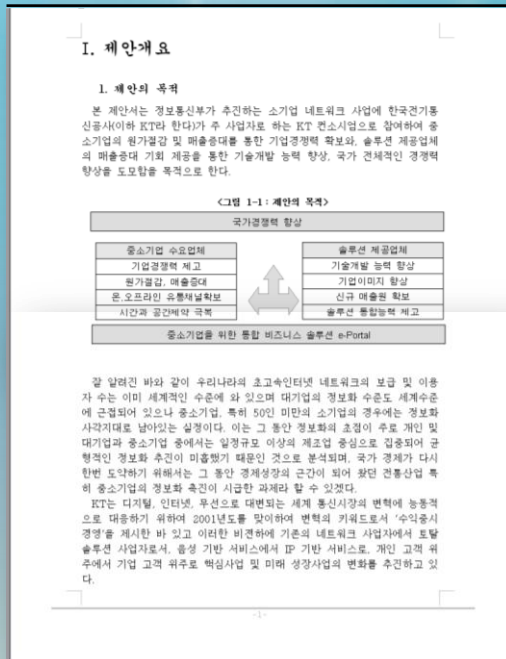


석우성

# DEMO

홍보 프레젠테이션 살펴보기

# 기획서 vs. 프레젠테이션 텍스트



## 각국의 비즈니스 중심지화 노력



### 싱가폴 "Industry 21"

- 서비스, 금융, 정보 분야 등 고부가가치산업 집중유치



### 홍콩 "비즈니스 중심지화"

- 자유방임정책 → 기술집약산업 위주의 외투유치 전략



### 중국 "다국적기업 지역 본부 유치"

- 지식기반산업 유치를 통한 산업구조 고도화

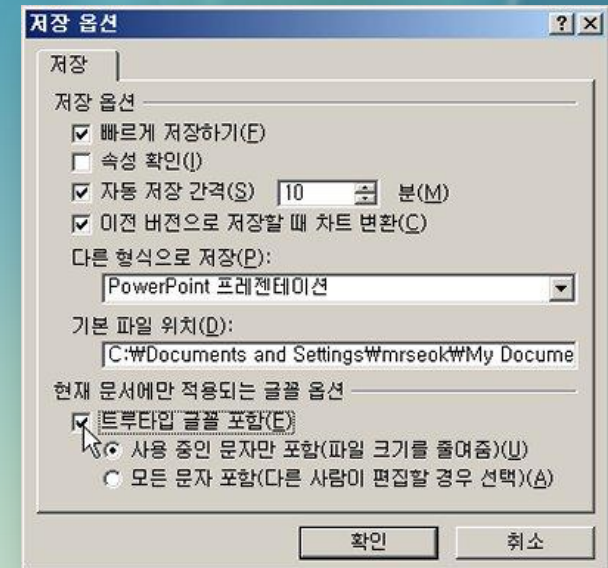
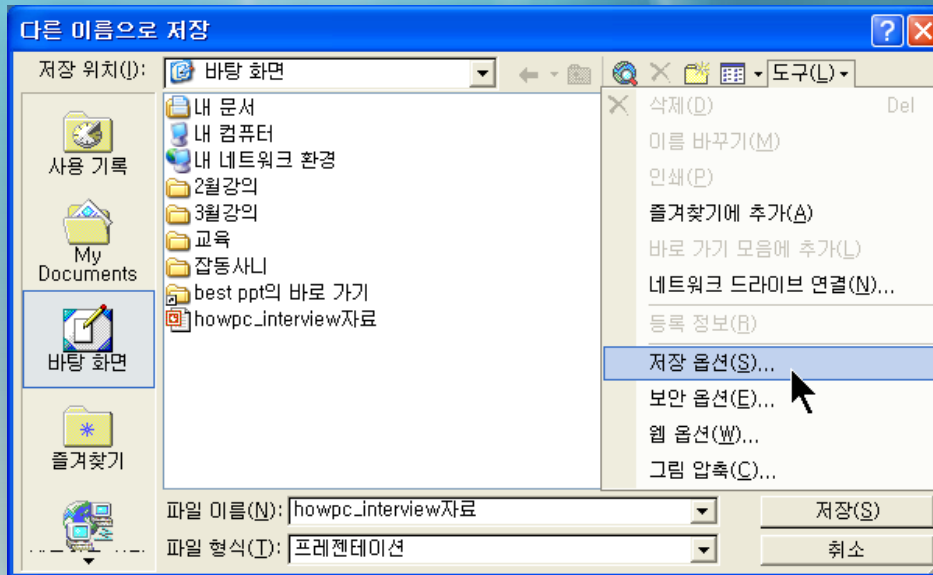
- ❖ 책이나 신문과 같이 자세히 읽어야 할 경우 눈에 편안한 부드러운 글꼴이 사용된다. 이러한 부드러운 글꼴은 곡선이 많이 들어가고 대체로 획이 둥글기 때문에 오래 봐도 자극이나 피로감을 주지 않아 편하게 읽히는 장점이 있다.
- ❖ 하지만, 프레젠테이션과 같은 비주얼 매체에서는 읽는 관점 보다는 짧은 시간 동안 핵심적인 내용을 보여 주는 관점이 더 크므로, 명시성과 가시성 높은 딱딱하고 직선적인 글꼴을 사용한다. 이러한 글꼴은 신문, 서적 표제나 광고, 전단지 헤드라인처럼 시선을 집중시켜야 될 곳에 사용되고 있다.

# 발표용 슬라이드에 어울리는 글꼴

구분	글꼴	지원
한글	돋움체	윈도우 기본글꼴
	굴림체	
	견고딕체	오피스 기본글꼴
	헤드라인M	
	산돌고딕	별도 설치 글꼴 (유료글꼴)
	윤고딕	
영문	arial	윈도우 기본글꼴
	arial Narrow	
	Impact	
	Tahoma	
영문 기호	Webdings	
	Windings	

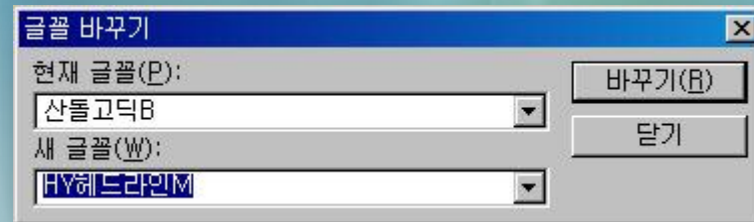
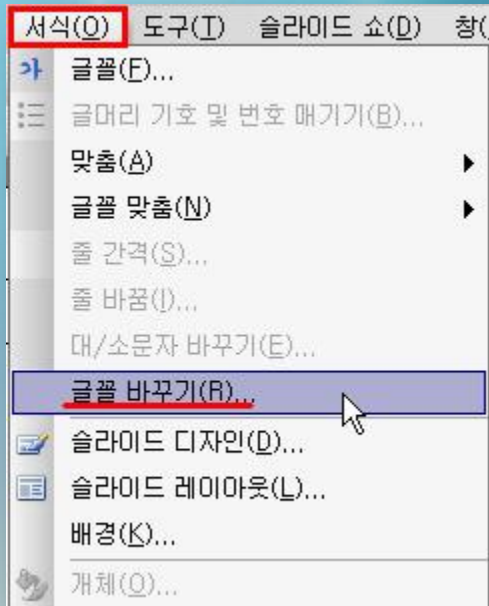
- ❖ 파워포인트에서 가장 추천 하는 기본글꼴은 영문 글꼴의 경우 'Arial' 계열이다. 텍스트의 영역이 좁을 경우에는 'Arial Narrow' 체를 사용해 자간과 장평을 줄인다. 텍스트를 굵게 사용할 경우 'Arial Black' 체 보다는 'Arial'과 'Arial Narrow' 체에 '굵게' 서식을 부여해 사용한다. 'Arial'과 'Arial Narrow' 체는 '굵게' 서식을 적용 하더라도 모양이 변하지 않기 때문에 보기가 좋다.
- ❖ 한글의 경우에는 폰트 자체에 굵은 속성이 있는 고딕체 계열 글꼴을 사용함으로써 '굵게' 서식을 피한다.
- ❖ 글꼴 사용시 별도 설치 글꼴 사용에 유의한다.

# 글꼴 포함해 저장하기



- ❖ 별도 설치 글꼴은 폰트파일을 가지고 다녀, 사용될 PC widows의 fonts폴더에 복사한다. 그래야 글꼴을 정상적으로 표현할 수 있다.
- ❖ 문서를 저장할 때 다른 이름으로 저장창의 '도구' -> '저장옵션'에서 트루타입 글꼴을 포함해 저장해 해결하기도 한다. 그러나, 파일크기가 커진다는 단점도 있다.

# 글꼴 한꺼번에 변경하기



- ❖ 잘못 사용한 글꼴이 있어 변경하고 싶은데 수십 장의 슬라이드 모두 일일이 확인하여 변경하기는 너무나 어렵다. 이럴 때 글꼴을 한꺼번에 변경하는 방법을 알아두면 유용하다.
- ❖ [서식]-[글꼴바꾸기]를 선택하고 특정글꼴을 원하는 글꼴로 한꺼번에 변경하면 된다.

# 글꼴 크기

- ❖ 발표 준비를 잘 하려고 한 나머지 발표할 모든 자료를 빠짐없이 한 화면에 뽁뽁하게 꼭꼭 밀어 넣는 분들이 많이 있다.
- ❖ 한 슬라이드에 너무 많은 텍스트를 넣으면 청중은 주어진 시간 내에 정보를 다 읽을 수 없을 뿐만 아니라, 텍스트도 작아져 먼 거리에 있는 청중은 내용을 알아볼 수 없게 되어 오히려 전달하고자 하는 그 어떤 것도 제대로 전달하지 못하는 결과를 가져오기도 한다.
- ❖ 따라서 청중 전원이 읽을 수 있도록 청중의 규모에 따라서 핵심적인 내용으로 키워드화 하고 글꼴의 크기를 어느 정도는 확보해 주어야 한다.
- ❖ 프레젠테이션에서 일반적으로 쓰이는 글꼴의 크기는 아래와 같다.

제목 텍스트	36~44pt (포인트)
본문 텍스트	18~36pt (포인트)

청중의 수에 따라서 더 커질 수도 작아질 수도 있지만 되도록 14pt 이하로 작아지는 것은 바람직하지 못하다.

# 배경색 적용

- ❖ 프레젠테이션의 특성상 어두운 곳에서 빔프로젝터를 통해 자료를 영사하게 되는데, 오랜 시간 동안 청중이 바라보아야 하는 프레젠테이션의 시각자료가 너무 밝으면 청중의 눈을 쉽게 피로하게 만들어 전달효과가 떨어질 우려가 있다. 따라서 슬라이드의 배경은 가급적 어두운 색상으로, 텍스트는 밝은 색상을 적용하는 것이 좋다.
- ❖ 밝은 배경은 인쇄물에서는 좋으나 실제 프레젠테이션에서는 빔프로젝터의 성능이 떨어질수록 밝은 색의 표현을 잘 하지 못하기 때문에 주의해야 한다. 빔프로젝터마다 차이가 있기 때문에 발표 전 리허설을 통해 색상점검을 꼭 해두는 것이 좋다.

## 슬라이드 배경 색상

배경 색상이 밝으면,

- ▶ 글꼴 색상은 어두운 색이 좋습니다.
- ▶ 글꼴 색상이 밝으면 잘 안보입니다.
- ▶ 흰색배경은 빨간색이 강조색입니다.

## 슬라이드 배경 색상

배경 색상이 어두우면,

- ▶ 글꼴 색상은 밝은 색이 좋습니다.
- ▶ 빨간색이면 오히려 더 잘 안보입니다.
- ▶ 검은색 배경은 노란색이 강조색입니다.

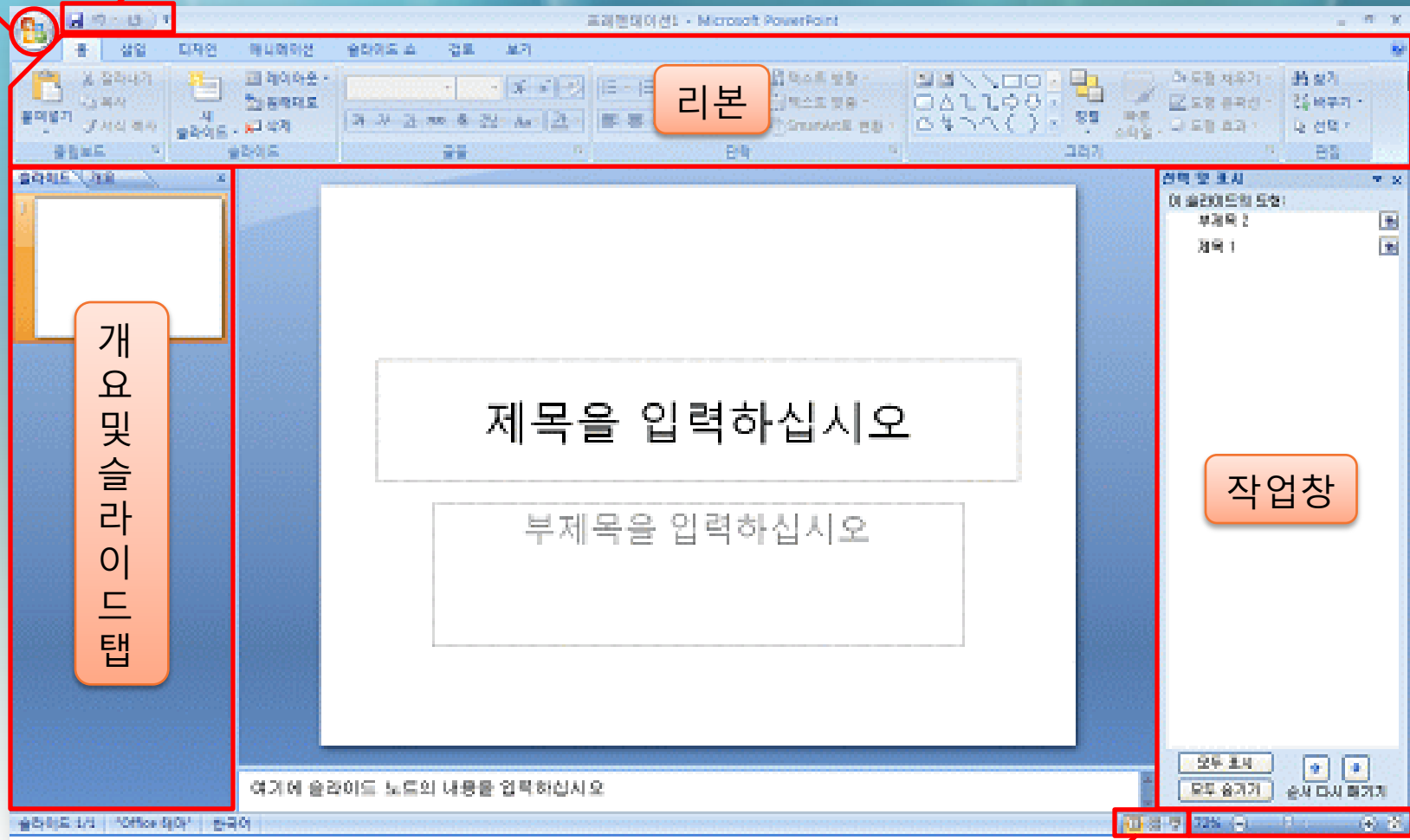
# 글꼴 서식

구분	좋은 예	좋지 못한 예
굵게	Arial	<b>굵게</b>
텍스트 그림자		
기울임	<i>Text</i>	<i>한글</i>
밑줄	<u>한글</u>	<u>gooply</u>
대소문자	Presentation	PRESENTATION
세로쓰기		

- ❖ 강조하고 싶거나 변화를 주고 싶은 텍스트에 굵게, 기울임, 그림자 등의 서식을 적용하여 변화를 줄 수 있다. 이러한 패턴, 스타일, 서식등은 전반적으로 산만하지 않고 일관성 있게 내용을 구성해야 한다.
- ❖ 일반적으로는 굵게와 텍스트 그림자 등의 서식 적용이 강조되어 보일 수 있지만, 경우에 따라서는 오히려 명시성과 가독성을 떨어뜨리는 경우도 있다. 이런 경우 서식 적용을 하지 않는 편이 좋다. 좋은 예와 좋지 못한 예에 대해 살펴보도록 하겠다.

# 파워포인트2007 살펴보기

오피스단추 빠른 실행 도구 모음



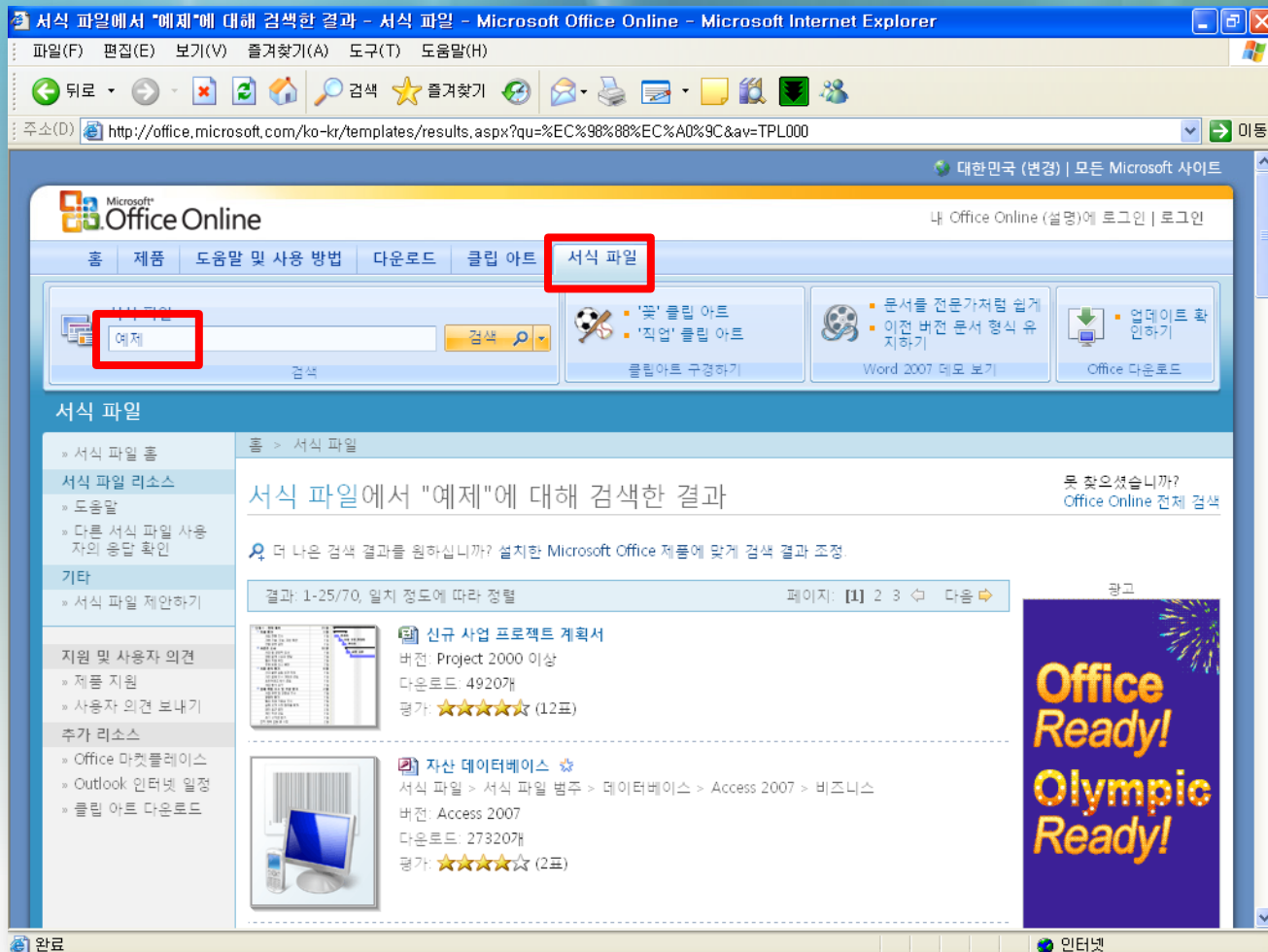
화면 보기 전환

슬라이드 비율 조정

NGO-Day

# 파워포인트 서식파일 다운로드 받기

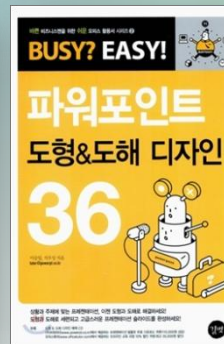
❖ 삽입 - 클립아트 - 클립아트 작업창의 'Office Online 클립아트' 클릭



# 강사프로필

## ❖ 석우성

- Microsoft Powerpoint MVP
- 블로그: <http://www.9876.co.kr>
- 이메일: [powerpoint@hanmail.net](mailto:powerpoint@hanmail.net)
- 연락처: 017-741-9876
- 참고도서



# 감사합니다

**Microsoft**



**OfficeTutor.com**  
.... 지식근로자의 배움과 나눔터